

BESKYDY, PTÁCI A NATURA 2000



INFORMACE

(NEJEN)

PRO VLASTNÍKY

LESA V CHKO

BESKYDY





1. NATURA 2000

CO JE NATURA 2000?

Natura 2000 je soustava území, která chrání významné a nejvíce ohrožené druhy rostlin, zvířat a přírodních stanovišť na území Evropské unie. Pro zjednodušení jim můžeme říkat „naturové“ druhy a „naturová“ stanoviště.

PROČ NOVÁ CHRÁNĚNÁ ÚZEMÍ? NEMĚLI JSME JICH UŽ DOST?

Doposud jsme chránili pouze ty rostliny, živočichy nebo části přírody, které jsou vzácné v České republice. Území chráněná soustavou Natura 2000 poskytují ochranu stanovištím a druhům, které jsou ohrožené nebo velmi cenné v celé Evropě.

PROČ NATURA 2000 CHRÁNÍ NĚKTERÉ DRUHY, KTERÉ JSOU U NÁS CELKEM BĚŽNÉ?

Díky Natuře 2000 skutečně začínáme s ochranou některých druhů u nás hojnějších (např. řuhýk obecný), z nichž některé nebyly doposud ani chráněné (datel, lejsek bělokrký...). Z hlediska celé Evropy jsou to však druhy vzácné a my jim teď vytváříme podmínky pro účinnější celoevropskou ochranu.

A zase naopak: mnohé naše vzácné druhy jsou jinde v Evropě běžnější (např. ostříž lesní), proto nejsou zařazeny mezi „naturové“, Natura 2000 je nechrání.

K ČEMU JE NATURA 2000 DOBRÁ?

Soustava Natura 2000 neslouží jen k ochraně vybraných druhů rostlin, zvířat a stanovišť a k jejich začlenění do celoevropského systému ochrany přírody. Snaží se také o propojení zájmů ochrany přírody a hospodařících vlastníků.

ČÍM JE U NÁS TVOŘENA SOUSTAVA NATURA 2000?

1. ptačí oblasti (PO) – území k ochraně „naturových“ druhů ptáků.
2. evropsky významné lokality (EVL) – území k ochraně „naturových“ druhů zvířat, rostlin a přírodních stanovišť.

PROČ MAJÍ PTÁCI JINOU OCHRANU NEŽ STANOVIŠTĚ, ROSTLINY A OSTATNÍ ŽIVOČICHOVÉ?

V západní Evropě byla už od 19. století silně rozvinutá amatérská ornitologie. Proto je i dnes v Evropské unii věnována ochraně ptáků zvláštní péče.



V ČESKÉ REPUBLICE JE JIŽ VYHLÁŠENO 38 PTAČÍCH OBLASTÍ

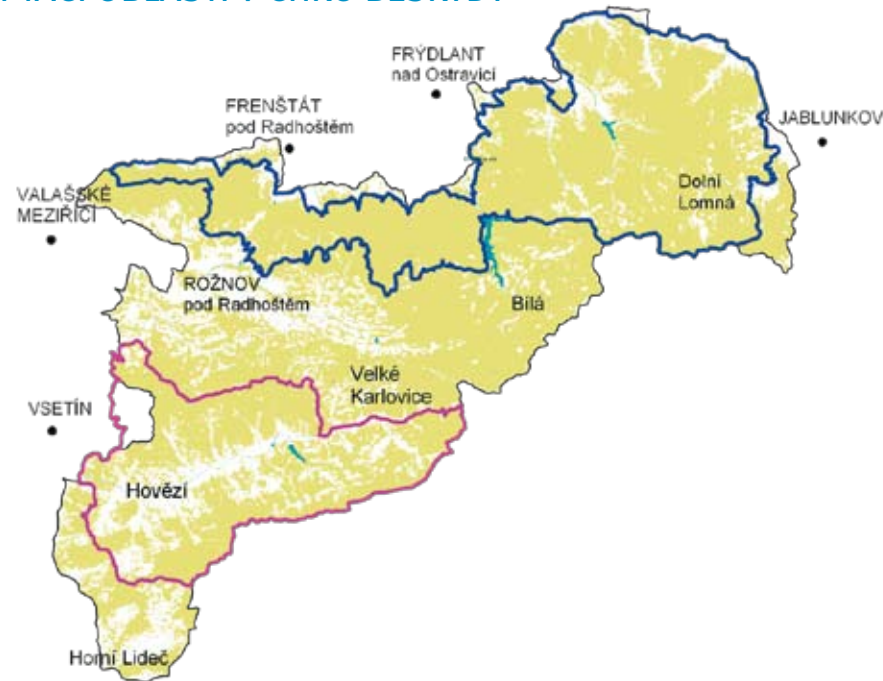
Některé ptačí oblasti chrání lesní nebo luční druhy ptáků, další jsou pro vodní ptáky a jiné jsou kombinované.

Ptačí oblasti nejsou přísnými rezervacemi, kde by bylo zakázáno lidské hospodaření. V ptačích oblastech není hospodaření vyloučeno, někde je omezené (hlavně v době hnízdění), ale naopak jinde může být pro existenci ptačích druhů nezbytné (např. kosení na loukách).



Hlavní cíl ptačích oblastí: Udržet počty ptáků „naturových“ druhů a jejich hnízdišť alespoň v takovém stavu, v jakém jsou dnes.

2. PTAČÍ OBLASTI V CHKO BESKYDY



Na území Chráněné krajinné oblasti Beskydy jsou vyhlášeny dvě ptačí oblasti. V roce 2004 je vyhlásila vláda ČR. Na jihu je to Ptačí oblast Horní Vsacko, na severu Ptačí oblast Beskydy.

Část PO Horní Vsacko vybíhá mimo území CHKO Beskydy.

PRO KTERÉ LESNÍ DRUHY PTÁKŮ JSOU PTAČÍ OBLASTI BESKYDY A HORNÍ VSACKO VYHLÁŠENY?

	Beskydy	Horní Vsacko
Čáp černý	•	•
Datel černý	•	
Datlík tříprstý	•	•
Jeřábek lesní	•	•
Kulíšek nejmenší	•	
Lejsek malý	•	•
Pušťík bělavý	•	
Strakapoud bělohřbetý	•	•
Tetřev hlušec	•	
Žluna šedá	•	

Poznámka: Tento materiál se věnuje lesním druhům ptáků, protože většinu plochy obou oblastí tvoří lesy. Ptačí oblast Horní Vsacko chrání ještě dva druhy ptáků, kteří žijí většinou v zemědělské krajině – chřástala polního a tůňka obecného.

Ptačí oblasti jsou vymezeny ve dvou Nařízeních vlády, ze kterých také vyplývají určité povinnosti pro vlastníky a správce lesa.

Z důvodu ochrany prostředí naturových ptáků je nutný souhlas například u těchto činností:

- při změně druhu pozemků nebo způsobu jejich využití (třeba při zalesňování zemědělské půdy),
- od 15.3. do 31.7. k provádění těžby (i předmýtní) ve všech porostech starších 130 let a v porostech starších 80 let se zastoupením smrku menším než 50 %.

ČÁP ČERNÝ (PLATÍ PRO OBĚ PTAČÍ OBLASTI)

Pro ochranu čápa černého je nutný souhlas:

- od 15. 3. do 15. 7. při jakékoliv těžbě nebo mechanizované pěstební činnosti v lese ve vzdálenosti do 200 m od obsazeného hnízda čápa černého,
- k umístění nových mysliveckých zařízení ve vzdálenosti 200 m od hnízda.

Čáp černý rád vyhledává pro hnízdění opuštěná hnízda krkavců nebo dravců. Je proto vhodné ponechávat je v porostech.



PUŠŤÍK BĚLAVÝ (PLATÍ JEN V PTAČÍ OBLASTI BESKYDY)

Pro ochranu pušťíka bělavého je nutný souhlas:

- od 1. 2. do 15. 6. při jakékoliv těžbě nebo mechanizované pěstební činnosti v lese ve vzdálenosti do 100 m od obsazeného hnízda pušťíka bělavého,
 - k umístění nových mysliveckých zařízení ve vzdálenosti do 200 m od hnízda.
- O umístění známých obsazených hnízd čápa černého a pušťíka bělavého bude před začátkem nebo v průběhu doby omezení Správa CHKO informovat vlastníky, kterých se to týká.
- Pro lesní porosty, které leží v ptačí oblasti a zároveň v 1. nebo 2. zóně CHKO, je také nutný souhlas:
- k provádění těžby, která nebyla umístěna v lesním hospodářském plánu nebo v převzaté lesní hospodářské osnově,
 - k provádění nahodilé těžby listnáčů a jedle, kromě vývratů a ležících částí zlomů.



Všechny uvedené souhlasy v ptačích oblastech Beskydy a Horní Vsacko vydává Správa CHKO Beskydy, v území mimo CHKO Beskydy (týká se pouze PO Horní Vsacko) souhlasy vydává Krajský úřad Zlínského kraje.

Výjimky, u kterých není souhlas nutný, a také přesné znění omezených činností obsahují Nařízení vlády č. 686/2004 Sb. (Horní Vsacko) a č. 687/2004 Sb. (Beskydy).

K ČEMU TO VŠECHNO BUDE VLASTNÍKŮM DOBRÉ?

Smyslem ptačích oblastí není zamezit hospodaření v lesích. Je zřejmé, že ptačí oblasti však některým vlastníkům omezení přinesou. Na druhou stranu je zde už dnes možné získávat dotace na některé typy šetrného hospodaření (v současné době např. dotační tituly: Program péče o krajinu, Program obnovy venkova, Program obnovy přirozených funkcí krajiny). A pokud omezení způsobí vlastníkovu újmu, po jejím prokázání má nárok na vyplacení náhrady (§ 58 zákona č. 114/92 Sb.).



Jeřábek lesní vymizel z mnoha míst svého původního výskytu, na území ČR se dnes odhaduje asi 1000 párů. Jeřábek vyhledává členité, patrovité lesy s bohatým podrostem keřů.

KDE SI MŮŽETE TATO NAŘÍZENÍ PŘEČÍST?

Můžete se obrátit přímo na Správu CHKO, kde v případě zájmu získáte také další, podrobnější informace o Natuře 2000.

Případně o Nařízení požádejte na vašem obecním úřadu. Pokud se vám nechce na úřady a máte přístup na internet, pak nejspíše najdete Nařízení vlády ve Sbírce zákonů na webových stránkách Ministerstva vnitra (www.mvcr.cz/sbirka) nebo přímo na www.natura2000.cz.

Jestliže internet nemáte, můžete se obrátit na místní knihovnu, kde vám s vyhledáním webových stránek rádi pomohou.

NEJSTE SI Z NAŠÍ ORIENTAČNÍ MAPKY JISTÍ, ZDA SE PRÁVĚ VÁŠ POZEMEK NACHÁZÍ V PTAČÍ OBLASTI?

Přesné mapy oblastí jsou k dispozici na Správě CHKO, na obecních úřadech s rozšířenou působností, krajských úřadech a také na mapovém serveru AOPK ČR (<http://mapy.nature.cz>).



Obnova jedle bělokoré pod clonou mateřského porostu. Pro zdárné odrůstání jedle je nutné v mládí její dlouhodobé clonění (min. 30 let), které se pomalu uvolňuje. Zastínění umožňuje jedli vytvoření silného kořenového systému a pomáhá jí v konkurenčním boji s ostatními dřevinami (zejména smrk, buk) a bylinným patrem.



Ponechané stromy po clonné seči vytvářejí do budoucna základ nejstaršího horního patra s potravními a hnízdními možnostmi specializovaných ptačích druhů.



3. ŠETRNÉ HOSPODAŘENÍ V LESÍCH

Vzácné druhy ptáků není možné chránit bez ochrany jejich přirozeného prostředí, které využívají k rozmnožování a shánění potravy. Někdy stačí hospodaření jen trochu upravit, jindy jsou vhodné úpravy větší, mohou ale také přinést užitek.

JAK HOSPODAŘIT, ABY SE VZÁCNÉ DRUHY UDRŽELY?

Několik příkladů, co mohou vlastníci dělat.

OMEZIT HOLOSEČNÝ ZPŮSOB HOSPODAŘENÍ

Holoseče vytvářejí paseky, kde jsou nepříznivé klimatické podmínky pro vznik nového lesa. V případě výběrného nebo podroštního způsobu hospodaření (při tzv. clonných sečích) nedochází k odstranění všech stromů najednou. Pod starým porostem se lépe drží vláha, nedochází k úbytku humusové vrstvy, mladé stromky jsou chráněny před nepříznivými vlivy počasí a útlakem „buřeně“.

Tento způsob není výhodnější jen pro budoucí les, ale i pro živočichy.

I když podroštní způsob může být náročnější, než vytváření pasek, je možné díky přirozené obnově dřevin ušetřit za zalesňování.

V každém případě je vhodné nechat na pasekách stát alespoň několik stromů. Mohou to být ty, které by přinesly jen malý užitek (s hnilobou, pokřivené, zlomené, s dutinami apod.).

PŘI OBNOVĚ POROSTU ZVYŠOVAT ZASTOUPENÍ LISTNÁČŮ A JEDLE

Smíšené lesy jsou odolnější vůči kalamitním druhům hmyzu nebo škodlivému působení větru, sněhu, námrazy apod. Vytvářejí také prostředí pro větší počet druhů rostlin a živočichů.

Lesy s hojnějším zastoupením jedle bělokoré v minulosti tvořily na většině území CHKO Beskydy nejrozšířenější lesní typ, dnes je však její výskyt v beskydských lesích skoro vzácností. Jako přirozená součást bukových porostů zvyšuje obecně diverzitu, lépe než na buku zde pod šupinkami kůry najdou úkryty k přezimování různé druhy



V porostech obhospodařovaných přírodě blízkým způsobem vzniká druhově a prostorově pestrá mozaika porostních skupin, kde najde uplatnění široká škála druhů dřevin podle proměnlivých světelných podmínek.



Ponechaná jedlová souše i v hospodářském lese hostí mnoho vzácných a ohrožených druhů. Na odumírající a odumřelé dřevo je po půdním prostředí vázáno nejvíce specializovaných organismů (bakterie, houby, lišejníky, mechy, kapradiny, keře, semenáčky dřevin, hmyz, plži, plazi, obojživelníci, ptáci a savci).

hmyzu. Přítomnost jedle v bukových porostech zajišťuje ptákům bohatší potravní nabídku a rozsáhlejší možnosti nalézt vhodný strom k tesání hnízdní dutiny. Jedlové šišky se postupně rozpadají přímo na stromě, jejich semena jsou tedy „dostupnější“ než např. semena smrku a pro mnohé ptáky jsou nejčastějším zdrojem potravy.

PONECHÁVAT ZLOMY, SOUŠE A DOUPNÉ STROMY

Ty jsou důležité pro život dutinových druhů (strakapouda bělohřbetého, datla, lejsky...). Zároveň takové stromy poskytují životní prostor mnoha ohroženým druhům hmyzu a dalších organismů.

Nejvhodnější jsou stromy o větších průměrech, ale rovněž je při probírkách a prořávkách vhodné ponechávat některé narušené, odumírající a neperspektivní stromy, které se objevují hlavně v podúrovni.

Pro příklad: V našich lesích jsou odumřelé stromy nezbytné pro asi 1500 druhů hub a přes 1300 druhů hmyzu (z nichž jsou asi dvě třetiny ohrožené).



Smíšená mlazina s nepravidelným sponem a jednotlivě – skupinovitým rozmístěním hlavních dřevin (jedle, buk, smrk). K vytváření členité porostní struktury dochází citlivým odstrňováním náletových dřevin (jeřáb, bříza). Jako přimíšené jsou na vhodných místech ponechány až do mýtního věku.

VYUŽÍVAT PŘÍPRAVNÉ (PIONÝRSKÉ, NÁLETOVÉ) DŘEVINY K PROSTOROVÉ ROZRŮZNĚNOSTI A BIOLOGICKÉ ROZMANITOSTI

Přípravné dřeviny (např. bříza, jeřáb, osika, jíva) napomáhají, zejména na větších otevřených plochách (po holosečích nebo kalamitách), k vytváření příznivého prostředí pro cílové dřeviny méně náročné v mládí na světlo (buk, jedle). Náletové dřeviny spolu s keři v porostních okrajích zvyšují atraktivitu prostředí a pro některé druhy (jeřábek, tetřev) jsou také důležitým zdrojem potravy.

NEPROVÁDĚT TĚŽBU V HNÍZDNÍM OBDOBÍ

V této době jsou ptáci na rušení zvláště citliví, je proto nevhodné provádět v lese těžbu nebo mechanizované pěstební práce. Právě proto jsou tyto práce omezeny v Nařízeních vlády o ptačích oblastech.

Z dalších kroků, které mohou vlastníci provádět, je to například nespalování klestu po těžbě, vytváření členitých okrajů porostu apod.

	leden	únor	březen	duben	květen	červen	červenec	srpen
Pušťík bělavý								
Kulíšek nejmenší								
Datel černý								
Datlík tříprstý								
Strakapoud bělohřbetý								
Žluna šedá								
Tetřev hlušec								
Jeřábek lesní								
Lejsek malý								
Čáp černý								

Období hnízdění „naturových“ druhů.

4. NÁMITKY LESNÍHO HOSPODÁŘE

JEDINĚ BLÁZEN BY NECHÁVAL DŘEVO V LESE BEZ UŽITKU

Přestárlé listnaté stromy, které jsou narušené hnilobou, dutinami nebo jsou netvárné, přinášejí často jen sporný ekonomický užitek.

NEJSOU TYTO STROMY ZÁKLADEM PRO ROZVOJ ŠKODLIVÉHO HMYZU? NENÍ TO DOKONCE V ROZPORU S LESNÍM ZÁKONEM?

Samozřejmě, něco jiného je smrková monokultura, kde může docházet k přemnožení kalamitních druhů hmyzu, např. kůrovců. Tam je opatrnost na místě a někdy by mohlo jít o rozpor s lesním zákonem. Podobné ohrožení však v bukových nebo smíšených lesích nehrozí.

A jednotlivé odumřelé a úplně suché smrkové kmeny ve smíšených porostech, jejich zlomy a vývraty už nebývají pro kalamitní hmyz zajímavé.

NENÍ TO NELOGICKÉ, VŽDYŤ PRÁVĚ TAKOVÉ STROMY BÝVAJÍ ODSTRANĚNY PRVNÍ?

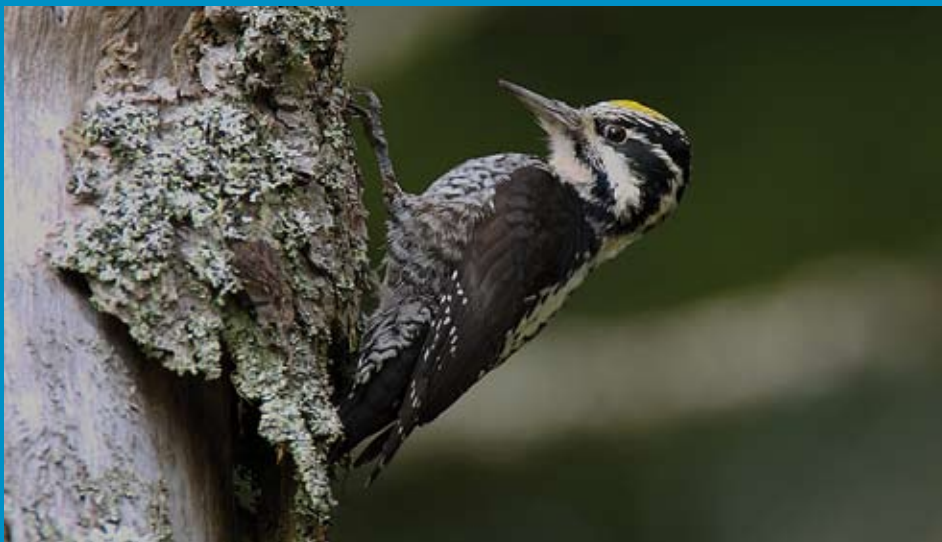
U listnatých dřevin často nevadí, když některé stromy v podúrovni v porostu zůstanou. Na zdárný vývoj porostu pak nemají negativní vliv a naopak podporují rozmanitost prostředí.

A NEVZNIKÁ TAK V LESE NEPOŘÁDEK?

V lese nemusí být uklizeno, les není park. Odumřelé stromy nejsou nepořádek, naopak ukazují hospodáře, který už nyní myslí na další generace lesa. Neustálým odběrem dřeva ochuzujeme les o velkou část živin z rozkládajících se kmenů. Pokud odumírající dřevo není překážkou lesních prací, není důvod k jeho odstranění.



Pušťík bělavý je velmi vzácná sova, která kromě Beskyd u nás žije už jen na Šumavě. V horských pralesovitých jehličnatých a smíšených lesích ke svému hnízdění potřebuje pahýly stromů (zlomy) větší tloušťky. Proto je dobré v místech jeho výskytu ponechávat i zlomy s průměrem nad 50 cm.



Datlík tříprstý patří mezi velmi vzácné druhy přirozených horských smrkových lesů, sporadicky hnízdí také ve vysazovaných smrkových monokulturách. V celé České republice je jeho početnost odhadována na pouhých 300–500 hnízdních párů. Hnízdní dutinu si vytesává sám, zpravidla do poškozeného (hnilobou napadeného) smrku. Významnou složku jeho potravy představuje lýkožrout smrkový.

PROČ BY TO VŠECHNO VLASTNÍCI DĚLALI, KDYŽ TO SKORO VYPADÁ JEN NA PROBLÉMY A ŽÁDNÝ ZISK?

Les by skutečně neměl být pro vlastníky jenom zdrojem nutné práce, případně různých omezení a problémů. Zcela pochopitelně chce každý vlastník ze svého lesa mít zisk.

Les kromě poskytování dřeva dává lidem mnoho jiného užitku. Zadržuje vodu, chrání půdu před erozí, slouží k rekreaci, sběru plodů atd. Les však neslouží jen lidem.

Les tvoří také prostředí pro rostliny a živočichy. Mnoho z nich na první pohled ani nevidíme. To ale neznamená, že neexistují. Možná to pro někoho nic neznamená, mít les plný života. Ale určitě je to důležité pro zachování spousty druhů. A je nutné si uvědomit, že vlastníci tedy svým hospodařením často rozhodují, zda tyto druhy v lese budou žít nebo z něj vymizí.



Strakapoud bělohřbetý je našim nejvzácnějším šplhavcem. V Čechách je už jen několik párů a na Moravě žije většina ptáků právě v Beskydech a na Horním Vsacku. Pro budování hnízda a jako zdroj potravy potřebuje strakapoud bělohřbetý odumírající a suché stromy.





Lejsků malých je stěhovavý druh, který se u nás objevuje od května do konce srpna až začátku září. Žije především v bukových a jedlobukových přírodě blízkých lesích, kde hnízdí v polodutinách a nejručnějších výklencích odumírajících a odumřelých stromů. Populace lejska malého v CHKO Beskydy je největší v rámci celé ČR.



Ještě v 19. století zde žily stovky tetřevů, dnes v Ptačí oblasti Beskydy přežívá jen několik kusů. Jejich další přežití ohrožuje turistický ruch a intenzivní hospodaření v lesích.

Tetřev je na prostředí ještě náročnější, než většina ostatních „naturelových“ druhů. Nutná je mozaika starých mezernatých porostů s jehličnany s podrostem borůvek a dalších lesních plodů, lesní světliny, místa pro popeliště, porosty s mraveništi...



Doporučení uvedené v tomto materiálu se nesnaží o zvyšování počtu „nějakých ptáků nebo broků“. Jde o celkové zvyšování ekologické stability lesa, o zvyšování jeho odolnosti vůči nepříznivým faktorům. V konečném důsledku jde také o udržení dlouhodobé produkce dřeva, pro vlastníky lesa tak důležité.

KONTAKT
Správa CHKO Beskydy
Nádražní 36
756 61 Rožnov pod Radhoštěm
tel.: 571 657 407, 571 654 293
email: beskydy@schkocr.cz
www.beskydy.ochranaprirody.cz



Vydal ČSOP Salamandr (ČSOP Salamandr, Tvarůžkova 1805,
756 61 Rožnov pod Radhoštěm, tel.: 571 656 456,
e-mail: salamandr@salamandr.info, IČ 702 38 723) ve spolupráci
se Správou CHKO Beskydy / Náklad 1000 výtisků. /
Vyšlo v červnu 2011 v Rožnově pod Radhoštěm. /
Grafika: sumec+ryšková, Rožnov p. R. / Tisk: PROprint, Český Těšín / NEPRODEJNÉ

Text: V. Bajer, L. Ohryzková, P. Popelář, M. Popelářová, T. Myslíkovjan
Autoři fotografií: I. Dudáček (www.ptaci.net), F. Jaskula, R. Jirsák (www.jirsaphoto.cz),
M. Kudlák, T. Myslíkovjan, M. Popelářová, P. Popelář, O. Prosický (www.naturephoto.cz),
P. Šaj.

Tato brožura byla vytištěna v rámci projektu „Jednotný informační a komunikační systém
ochrany přírody v NUTS II Moravskoslezsko“.
Projekt je realizován Moravskoslezským krajem s příspěvím finančního nástroje Evropské
unie LIFE+.



Ministerstvo životního prostředí

